

ВЕДЕНИЯ О ПРОЕКТЕ

Участник должен быть автором (соавтором) представляемого проекта.

Авторы проекта: Обучающиеся 9а класса

Муниципальное образование: Домбаровский район

Образовательное учреждение: МОБУ «ДООШ № 3»

1. Название проекта	«Пешеходный мост через реку Кугутык»
2. Слоган проекта	Пешеходный мост. Выбор очевиден. Улучшим условия жизни.
3. Основная идея проекта	Обеспечение устойчивой доступности территории
4. Проблема	<p>Как пройти через речку в половодье? Имеющийся пеший переход используется жителями микрорайона, обучающимися и работниками школы № 3 осенью и летом. Как только температура воздуха понижается и на реке образуется лёд, и толщина ледяного покрова позволяет безопасно передвигаться по нему – движение идёт по льду. В половодье переход не пригоден. Более чем на две недели уровень воды поднимается и сообщение через реку прекращается. Обучающиеся уходят на длительный дистант. Местные жители, работники школы давно привыкли к такому. Если бы не одно, НО. Меняется время, меняются требования людей к условиям жизни. И если раньше никто не предъявлял требований к имеющемуся переходу, то теперь всё изменилось. Родители не хотят отдавать детей в школу № 3 (снижается численность обучающихся, здание школы рассчитано, на 150 человек, а обучаются только 119), потому, что безопасным переход можно назвать с большой натяжкой – бетонные плиты перехода покосились, прутья стальных пролётов наварены таким образом, что возможность застрять между ними подстерегает не только маленькие ножки, но и взрослые ноги, да и сам выход из реки оставляет желать лучшего. По бокам перехода возвышаются заросли рогоза и камыша, что закрывает обзор для идущего. Жители микрорайона, проживающие на правом берегу реки (со стороны школы № 3), и не имеющие транспортное средство в своём личном пользовании испытывают ряд трудностей во время половодья. Отсутствие асфальтированных дорог (асфальтированная дорога идёт до здания школы, по улице Кугузова и части улицы Стахановской), но это можно пережить. А вот идти в поход до центра посёлка (работа, аптека, магазины и др.) занимает по времени в три раза дольше. А такси удовольствие – не всем по карману. Автобус в сторону школы № 3 не ходит (ближайшая автобусная остановка, на правом берегу, находится в 1,5 км), хотя автобусное сообщение могло изменить обстановку в лучшую сторону. Работники школы, испытывают те же затруднения, что и обучающиеся и жители микрорайона.</p>

5. География проекта (место реализации проекта)	п. Домбаровский, р. Кугутык, 50.745432с.ш. 59.54357 в.д. Кадастровый округ 56 Кадастровый район 56:11 Кадастровый квартал 56:11:0301031	
6. Срок проекта	Июль 2023 год (наименьшая проходимость)	
7. Цель проекта	Создание пешеходного моста через реку Кугутык в районе школы № 3	
8. Основные задачи проекта	Разработать план пешеходной переправы; Изготовить пешеходную переправу. Организовать открытие пешеходного моста Проанализировать и оценить собственные творческие и деловые возможности.	
9. Целевая аудитория проекта	Жители микрорайона, работники, обучающиеся школы № 3	
10. Календарный план реализации проекта		
наименование и описание мероприятия	сроки начала и окончания	ожидаемые итоги
Подготовительный этап Изучение специальной литературы, изучение мнения обучающихся и учителей	Апрель 2023 год	Мониторинг статистических документов количественного состава обучающихся школы № 3 начиная с 2007 года. Изучение мнения обучающихся, работников школы, жителей микрорайона по поводу строительства пешеходного моста. Анализ имеющихся аналогичных проектов в сети интернет. Реализация знаний, полученных на уроках географии (определение: координат объекта, расположения правого и левого берегов реки, изучение климатических условий); математики (расчёты), русского языка (написание проекта) и др.
Составление документации для реализации проекта.	Апрель 2023 год	Проектная документация сделает процесс реализации проекта проще для понимания. Мы сэкономим свое время на объяснении и плюс визуализация задуманного. Проектирование переправ осуществляется с учетом их функционального назначения. Для расчета таких конструкций должны учитываться множество факторов, которые и определяют, каким будет мост по конструкции и внешнему облику. Проектирование пешеходных мостов осуществляется по особому алгоритму. Чтобы построить надежную переправу, нужно знать все особенности такого процесса от разработки проекта до ввода в эксплуатацию готового объекта. Проектирование и строительство мостов – сложные работы, которые отличаются трудоемкостью и высокой стоимостью. Этап 1. Подготовка к расчету и проектированию. На этапе подготовки к разработке проектной документации для сооружения моста необходимо собрать все исходящие данные. Этап 2. Производство расчетов и оформление проектной

		документации После того как все необходимые данные собраны, проводят их тщательный анализ и определяют основные параметры будущей конструкции. Исследование местности – важный этап, позволяющий определить оптимальное расположение конструкций моста и подобрать материалы для их изготовления. Проектная документация включает рабочие чертежи пролетов, опорных элементов и данные по необходимым объемам материалов для строительства.			
Экспертиза.	Май 2023	После разработки проекта на строительство мостовой переправы вся документация проходит этап согласования.			
Авторский надзор.	Время реализации	Чтобы обеспечить четкое соответствие выполняемых строительных работ, применяется авторский надзор.			
Заказ, приобретение материалов для строительства. Доставка материалов.	Май-июнь 2023	Подготовка заявок. Поиск спонсорской помощи от жителей посёлка, предпринимателей.			
Строительство моста	Июль 2023	Организация строительства. Привлечение местных жителей на субботники. Для выполнения проекта в качестве специалистов планируется привлечь: Глава МО Домбаровский поссовет Шуберт В.А. Главный архитектор района, начальник отдела архитектуры и строительства Кожевников В.А. Начальник Домбаровского ДУ Бадягина Л.Н.			
Заключительный		Открытие пешеходного моста			
11. Команда проекта.	Обучающиеся 9 класса:				
12. Результаты проекта	<ol style="list-style-type: none"> 1. Обустройство пешеходного моста и окружающей территории. 2. Оснащение моста нужным оборудованием. 3. Практическое применение для жителей микрорайона 4. Обеспечение устойчивой доступности территории 				
13. Бюджет проекта. Оформляется в виде нижеследующей таблицы:					
№п/п	наименование статьи	кол-во	цена (руб.)	Стоимость (руб.)	
1	Плита аэродромная - Паг18 Размер 6000x2000x180 (Б/У)	11	12 600	138 600	
2	Звено трубы круглое с плоским опиранием ЗКП 7-300 Серия 3.501.1-144 (новое) длина, мм-3000 Ширина, мм-1940 Высота, мм-1950 Вес, т-9,8 Объем, м3-3,93		10	24 625	246 250
3	Прут железный для ограждения (новый)	264	100 за 1 м	26 400	
4	Работа погрузочного крана (разгрузка, подъём, установка Ж/Б изделий)	20 часов	2 000 за час	40 000	

5	Работа техники (грузовой транспорт, трактор)	20 часов	2 000 за час	40 000
	Итого			491 250,00
Общий итог:				491 250,00 рублей

Педагог-наставник проекта: ЗДВР Андриенко Яна Юрьевна

Руководитель: директор школы Базалук Инна Николаевна

Автор/руководитель проекта:

Члены Школьного совета:

Безущенко Александр Александрович

Молдашин Ерасыл Суентаевич

Мухамбетов Ержан Егизбаевич

Крамаренко Дарья Григорьевна

Тимиргалиев Наиль Равильевич

1. Декор-инсталляция

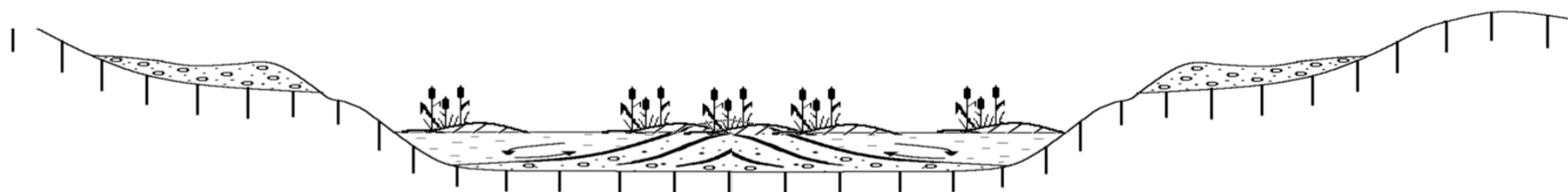


Схема места расположения пешеходного моста

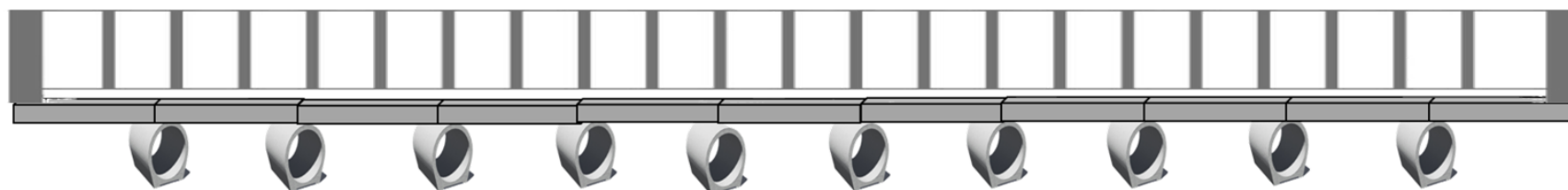


Схема пешеходного моста

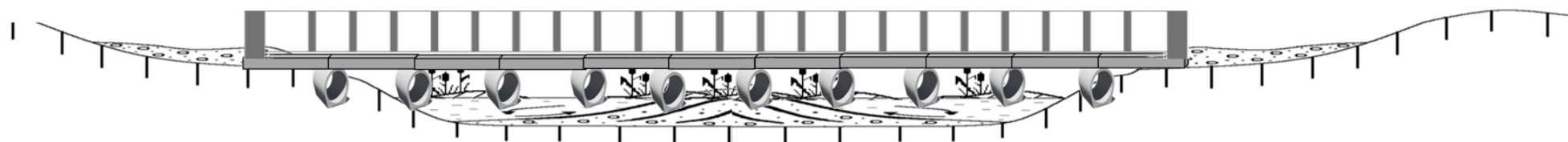
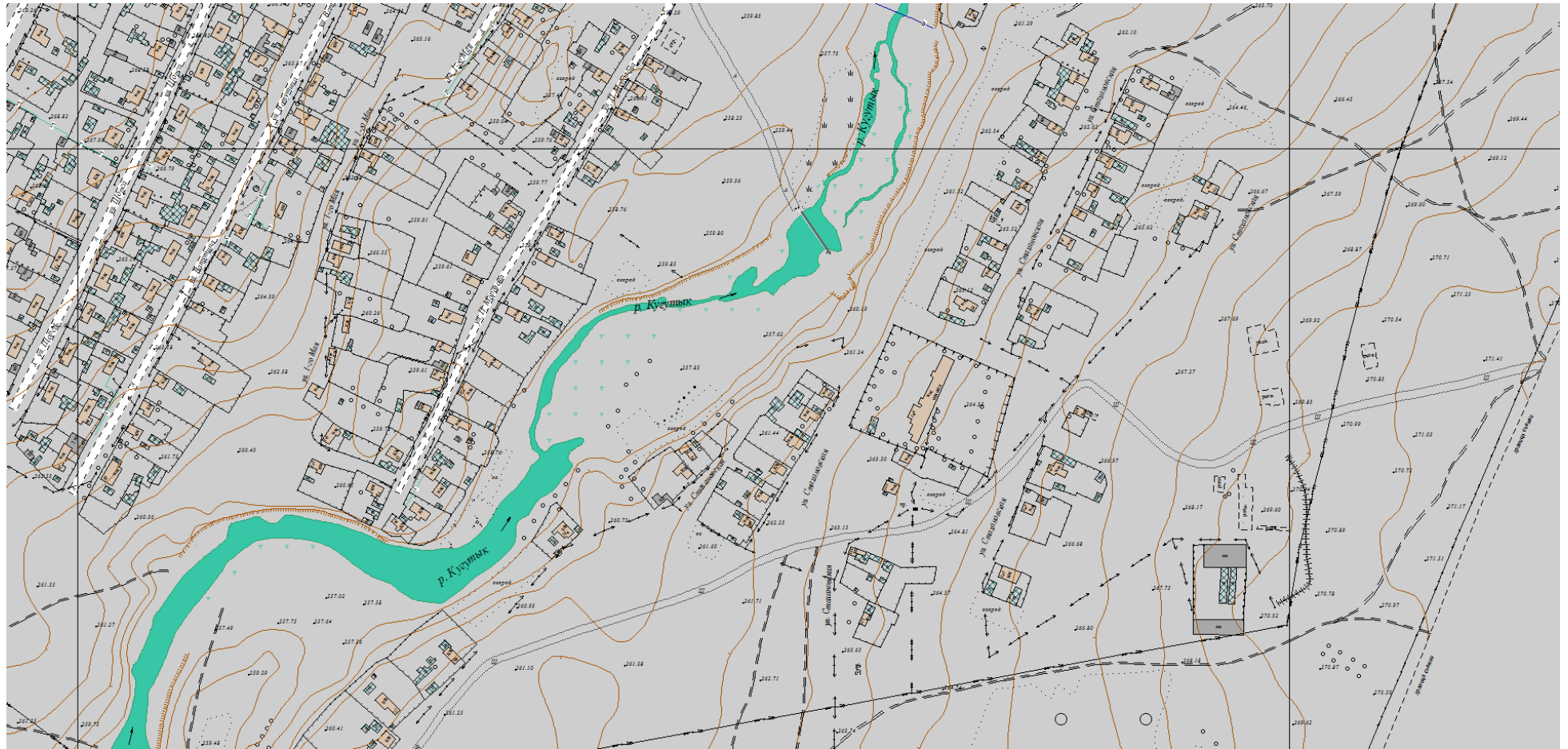


Схема расположения пешеходного моста на местности

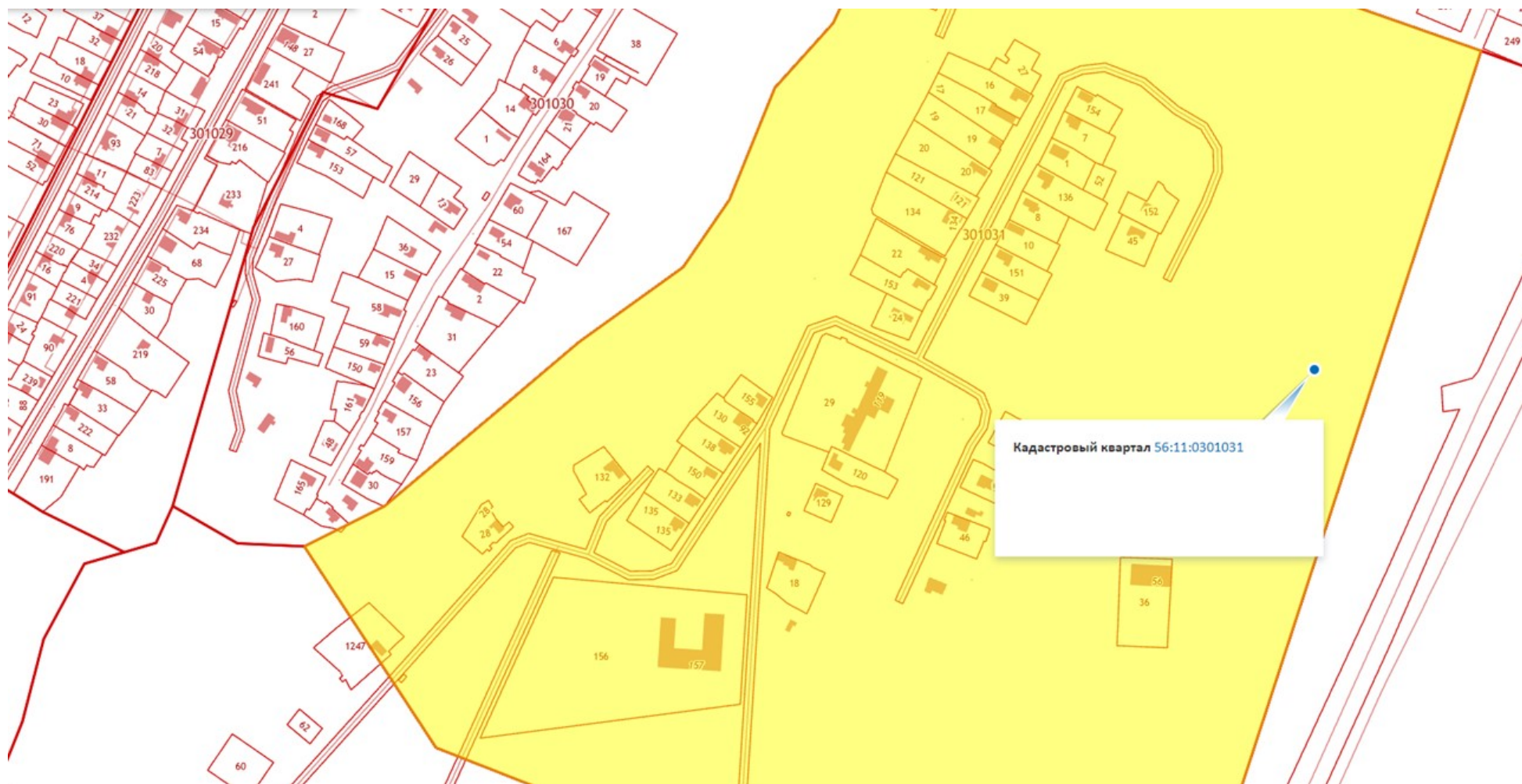
2. Вид местности расположения пешеходного моста со спутника



3. Топографическая карта местности



4. Кадастровая карта



5. Фотографии местности (объекта)



















